



Mesures agroenvironnementales et climatiques (MAEC) surfaciques

Région Pays de la Loire

Notice d'information du territoire « BV bocager de la Baie de Bourgneuf » PY_BVBB Campagne 2026

Les mesures agroenvironnementales et climatiques (MAEC) constituent un des outils majeurs de l'architecture environnementale de la politique agricole commune (PAC) pour :

- Accompagner le changement de pratiques agricoles afin de répondre à des enjeux environnementaux identifiés à l'échelle des territoires ;
- Maintenir des pratiques favorables sources d'aménités environnementales là où il existe un risque de disparition ou d'évolution vers des pratiques moins vertueuses.

Les MAEC concourent ainsi pleinement à l'accompagnement des systèmes d'exploitation dans la voie de la performance économique, environnementale et sociale et dans leur projet de transition agro-écologique.

Cette notice présente l'ensemble des MAEC proposées sur le territoire « BV bocager de la Baie de Bourgneuf » au titre de la campagne PAC 2026. **Lisez cette notice attentivement avant de remplir votre demande d'engagement en MAEC.**

En complément, vous pouvez consulter la notice nationale d'information sur les MAEC et les aides à l'agriculture biologique pour la programmation PAC 2023-2027, disponible sous Télépac¹.

Les bénéficiaires de MAEC doivent respecter, comme pour les autres aides de le PAC, les exigences de la conditionnalité présentées et expliquées dans les différentes fiches conditionnalité qui sont à votre disposition sous Télépac.

¹ <https://www.telepac.agriculture.gouv.fr>

1 CONTACTS

Pour toute information complémentaire, contacter la structure animatrice du territoire :

Syndicat Mixte de la Baie de Bourgneuf

52, rue du port

85230 Beauvoir sur mer

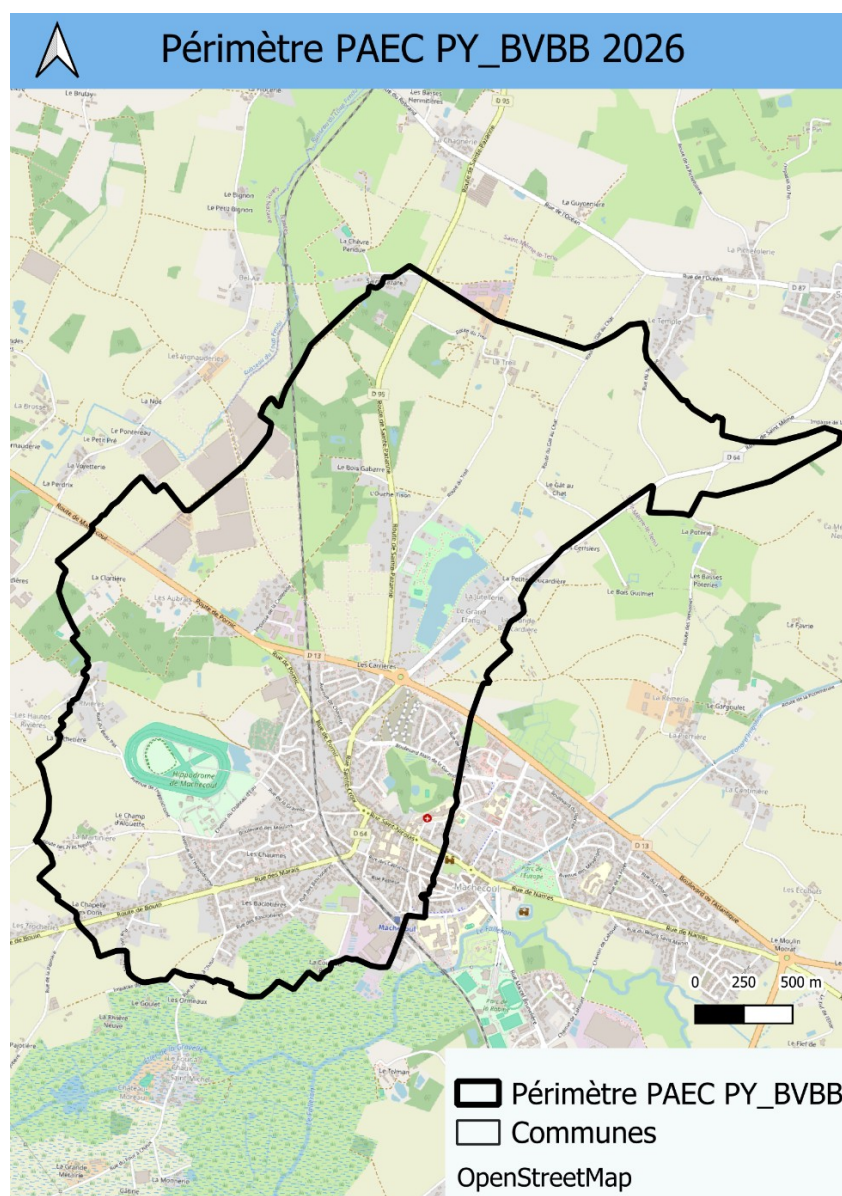
Candice MORTIER

cmortier@baie-bourgneuf.com

2 PÉRIMÈTRE DU TERRITOIRE « BV BOCAGER DE LA BAIE DE BOURGNEUF » ET CONDITIONS D'ACCÈS AUX MAEC

Le périmètre du PAEC correspond à partir de la campagne 2026 à l'aire d'alimentation de captage (AAC) de Machecoul (captage prioritaire destiné à l'alimentation en eau potable).

La carte ci-après présente le territoire éligible à la contractualisation de MAEC.



Le tableau ci-après présente les communes concernées par ce PAEC.

N°	Communes	Numéro INSEE	Inclusion dans PAEC	Surface dans le PAEC en ha	% dans le PAEC
1	Villeneuve-en-Retz	44021	Partielle	10	1,36
2	Machecoul-Saint-Même	44087	Partielle	723	98,64

En ce qui concerne les mesures « systèmes », seules les exploitations dont au moins une parcelle se situe dans le territoire la première année d'engagement sont éligibles.

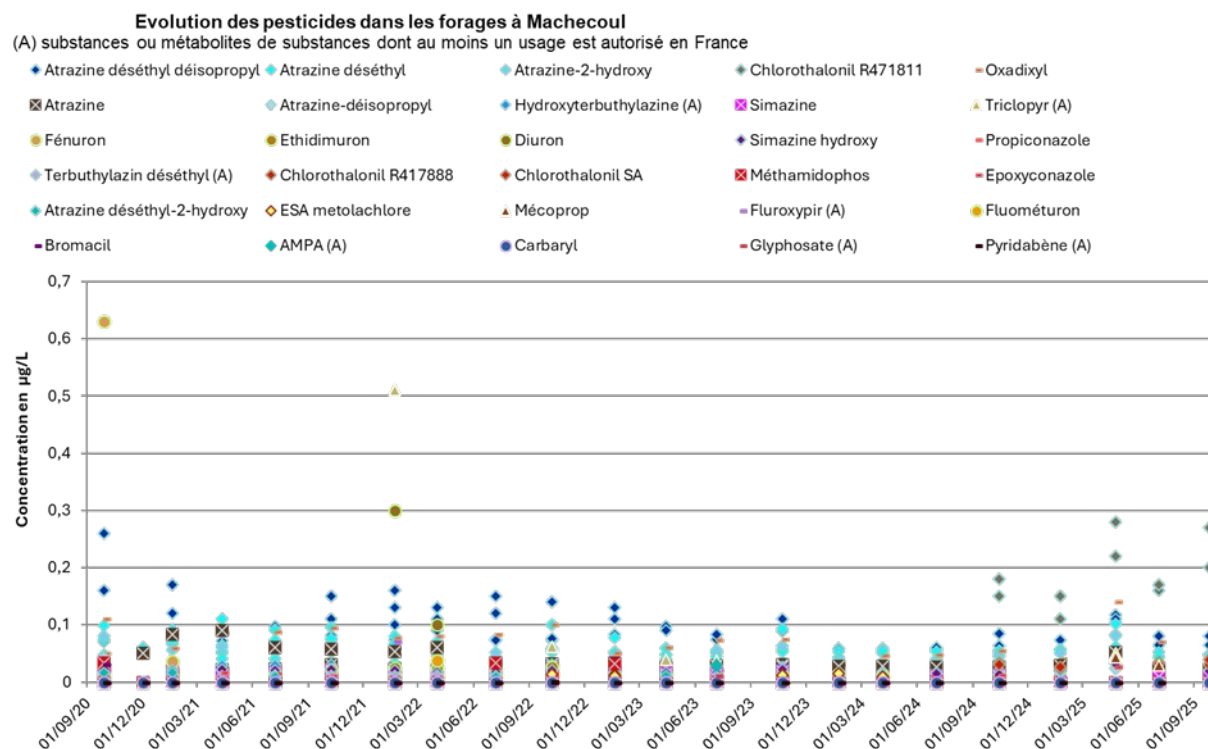
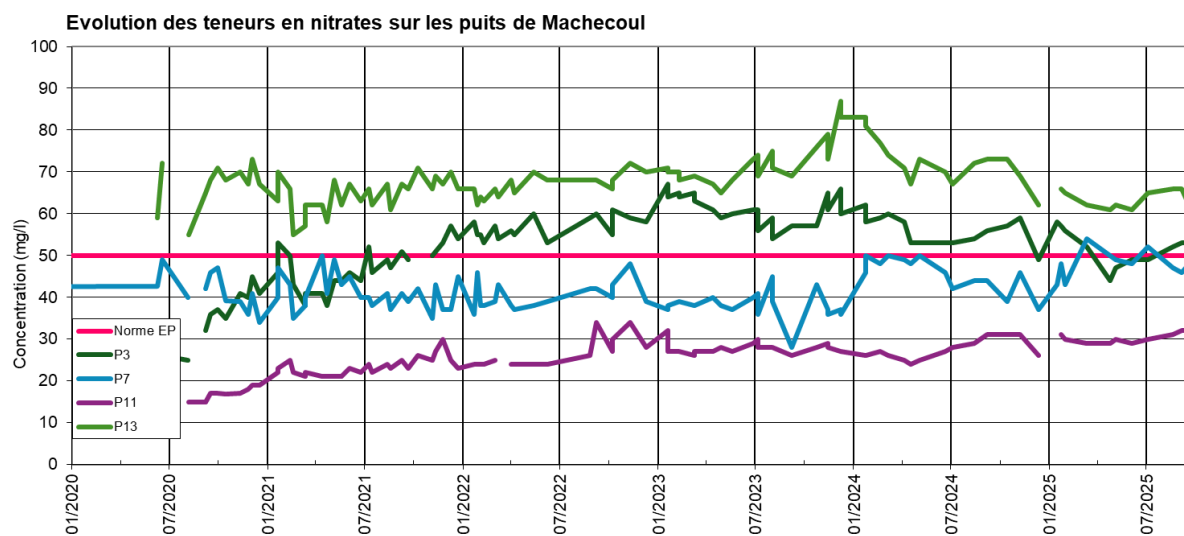
En ce qui concerne les mesures « localisées », une parcelle ou un élément est éligible à la MAEC dès lors qu'au moins une partie de la surface ou de l'élément est incluse dans le territoire la première année d'engagement.

3 RÉSUMÉ DU DIAGNOSTIC AGROENVIRONNEMENTAL DU TERRITOIRE

Le PAEC BVBB, pour la campagne 2026, s'étend sur une surface de 733 ha, dont 262 ha de SAU et une importante surface urbanisée avec le centre-ville de la commune de Machecoul. On compte 9 exploitations déclarées à la PAC qui ont au moins une parcelle dans le périmètre.

Le paysage agricole de l'AAC est marqué par la production maraîchère industrielle (environ 100 ha de SAU sont dévolus au maraîchage) et par une polyculture-élevage minoritaire qui peine à se maintenir sur ce territoire. Les prairies permanentes entretenues par l'élevage extensif jouent néanmoins un rôle important dans le maintien de la qualité de l'eau sur ce secteur.

Le périmètre du PAEC est donc restreint en surface et les enjeux du territoire convergent vers des objectifs d'amélioration de la qualité de l'eau, la zone de captage de Machecoul étant prioritaire du fait de son usage pour l'alimentation en eau potable (AEP). Les objectifs de qualité de l'eau ne sont pas toujours atteints sur certains indicateurs, comme le montrent les données ci-dessous, présentant l'évolution des teneurs en nitrates et pesticides sur les puits et forages de Machecoul.



4 LISTE DES MAEC PROPOSÉES SUR LE TERRITOIRE

Le cahier des charges de chaque MAEC intègre une obligation de réaliser avant l'engagement un **diagnostic agroenvironnemental de l'exploitation** (avec un plan de gestion pour certaines MAEC).

Deux types de mesures sont proposés :

- Des **mesures « systèmes »** pour lesquelles l'exploitant doit obligatoirement demander à engager au moins 90 % des surfaces éligibles à la MAEC de son exploitation ;
- Des **mesures localisées** qui peuvent être mises en œuvre sur certaines parcelles de l'exploitation et permettent de répondre à des enjeux plus spécifiques et localisés (biodiversité notamment).

Liste des MAEC proposées :

Type de couvert et/ou habitat visé	Code de la mesure	Type de mesure	Objectifs de la mesure	Montant en €/ha/an	Niveau de plafond
Terres arables et prairies des éleveurs	PY_BVBB_HBV1	Système	Améliorer l'autonomie fourragère des élevages et limiter l'érosion et le transfert des herbicides et des nitrates dans les eaux de surfaces.	121 €	Niv 1 Evolution : 8 000 € Maintien : 6 000 €
Terres arables et prairies des éleveurs	PY_BVBB_HBV2	Système	Améliorer l'autonomie fourragère des élevages et limiter l'érosion et le transfert des herbicides et des nitrates dans les eaux de surfaces.	177 €	Niv 2 Evolution : 10 000 € Maintien : 7 000 €
Terres arables et prairies des éleveurs	PY_BVBB_HBV3	Système	Améliorer l'autonomie fourragère des élevages et limiter l'érosion et le transfert des herbicides et des nitrates dans les eaux de surfaces.	233 €	Niv 3 Evolution : 12 000 € Maintien : 8 000 €
Terres arables (hors prairies de plus de 2 ans), Cultures pérennes	PY_BVBB_CIFF	Localisée	Mettre en place des couverts d'intérêt faunistiques et floristiques gérés sans fertilisation azotée et sans traitements phytosanitaires	652 €	12 000 €

Pour les MAEC « Herbivores », la progression du taux d'herbe est prise en compte pour la définition du plafond par exploitation :

- le dossier est considéré en « maintien » si le taux d'herbe à l'entrée (pour la campagne N-1 ou la campagne N) est supérieur ou égal au taux d'herbe à atteindre en année 3 ;

- le dossier est considéré en « évolution » si le taux d'herbe à l'entrée (pour la campagne N-1 et la campagne N) est inférieur au taux d'herbe à atteindre en année 3.

Les MAEC sont cofinancées par des crédits européens (FEADER) et nationaux (MAASA, AELB). Les modalités de financement envisagées pour les MAEC 2026 en Pays de la Loire sont les suivantes :

Financier	Part prévue dans le financement des mesures
Crédits européens (FEADER)	80%
Crédits nationaux (MAASA, AELB)	20%

Cette notice d'information du territoire « BV bocager de la Baie de Bourgneuf » est complétée par les notices spécifiques à chacune de ces mesures, incluant les cahiers des charges à respecter. L'ensemble de ces notices est mis à disposition sur le site internet de la DRAAF des Pays de la Loire.

5 MONTANTS D'ENGAGEMENT MINIMUM ET MAXIMUM

L'engagement dans une ou plusieurs MAEC de ce territoire est possible uniquement dans le cas où cet engagement représente, au total, un montant annuel supérieur ou égal à 300 euros. Si ce montant minimum n'est pas respecté lors de la demande d'engagement en première année, celle-ci sera irrecevable.

Par ailleurs, le montant de l'engagement est susceptible d'être plafonné selon les modalités d'intervention des financeurs présentés dans le tableau ci-dessus. Les plafonds sont précisés dans la notice spécifique de chaque mesure. Si ce montant maximum est dépassé, la demande devra être modifiée.

6 CRITÈRES DE PRIORISATION DES DOSSIERS

Les critères de priorisation permettent de classer les demandes d'aide lorsque le nombre de demandeurs éligibles est supérieur aux capacités de financement. Dans ce cas, les dossiers sont engagés par ordre de priorité en fonction des critères définis.

Si le budget n'est pas suffisant pour engager tous les dossiers de ce PAEC, les dossiers sont priorisés selon le type de MAEC engagée :

Priorité	Code mesure
A	HBV3 « Evolution »
B	HBV2 « Evolution »
C	HBV1 « Evolution »
D	Biodiversité : CIFF
E	HBV3 « Maintien »
F	HBV2 « Maintien »

G	HBV1 « Maintien »
----------	-------------------

Si une priorisation est nécessaire dans une catégorie ci-dessus, elle sera établie selon le taux d'herbe dans la SAU en 2026 : plus ce taux d'herbe est élevé plus le dossier est prioritaire.

7 COMMENT FAIRE LA DEMANDE D'ENGAGEMENT POUR UNE NOUVELLE MAEC ?

Pour vous engager dans une MAEC en 2026, vous devez obligatoirement déposer une demande d'aide avant le 15 mai 2026 lors de votre déclaration PAC dans Télépac :

- En cochant la case correspondant aux MAEC 2023-2027 à l'étape « Demande d'aides » ;
- En dessinant les éléments graphiques pour lesquels une aide est demandée (éléments surfaciques, linéaires ou ponctuels) à l'étape « RPG MAEC/BIO », selon les instructions figurant dans la notice explicative de la télédéclaration des MAEC², en précisant le code de la mesure demandée ;

Pour les exploitations ayant des engagements en cours dans la **programmation 2015-2022**, il convient de le déclarer dans le formulaire de demande d'aide.

Pour les mesures présentant des exigences liées aux effectifs animaux (nombre d'UGB, chargement...), vous devez déclarer les effectifs animaux autres que bovins dans l'écran correspondant sur Télépac, afin que la DDT(M) soit en mesure de calculer le chargement ou les effectifs animaux de votre exploitation.

² Disponible sur Telepac : <https://www.telepac.agriculture.gouv.fr>